



**Trenčianske vodárne a kanalizácie, a.s.**  
Kožušnícka 4, 911 05 Trenčín  
IČO: 36 302 724 • IČ DPH: SK2020175751  
Zápis v registri: Okresný súd Trenčín, Obchodný register,  
Oddiel: Sa, vložka číslo 10 100/R

## ZÁSADY A TECHNICKÉ PODMIENKY

### PRE ZRIAĐOVANIE VODOVODNÝCH PRÍPOJOK PRE NEHNUTEĽNOSTI PRIPÁJANÉ NA VEREJNÝ VODOVOD

#### Úvodné ustanovenie

Technické podmienky sú stanovené v zmysle Zákona č. 442/2002 Z.z. o verejných vodovodoch a verejných kanalizáciách v platnom znení a Zákona č. 364/2004 Z.z. o vodách a o zmene a doplnení niektorých zákonov ako aj Vyhlášky ÚRSO č. 276/2012 Z. z. v platnom znení. Pri zriaďovaní vodovodných prípojok v rámci projektu sa postupuje v súlade s nasledovnou platnou legislatívou, technickými normami a platnými smernicami:

- zákon č.364/2004 Z.z. o vodách v znení neskorších predpisov,
- zákon č.442/2002 Z.z. o verejných vodovodoch a verejných kanalizáciách v znení neskorších predpisov,
- vyhláška MŽP SR č.209/2013 Z.z., ktorou sa mení a dopĺňa vyhláška Ministerstva životného prostredia Slovenskej republiky č.397/2003 Z.z., ktorou sa ustanovujú podrobnosti o meraní množstva vody dodanej verejným vodovodom a množstva vypúšťaných vôd, o spôsobe výpočtu množstva vypúšťaných odpadových vôd a vôd z povrchového odtoku a o smerných číslach spotreby vody,
- STN EN 805 (75 5403) Vodárenstvo. Požiadavky na systémy a súčasti vodovodov mimo budov,
- STN 75 5401 Navrhovanie vodovodných potrubí (niektoré ustanovenia),
- STN 75 5402 Výstavba vodovodných potrubí,
- ďalších STN, ktorých ustanovenia upravujú riešenie alebo usmerňujú práce súvisiace s výstavbou vodovodnej prípojky.

#### Základné pojmy a definície

Pre účely týchto technických podmienok pripojenia sa rozumie:

- a) verejný vodovod** (ďalej len „VV“) je súbor objektov a zariadení slúžiacich verejnej potrebe, umožňujúcich hromadné zásobovanie obyvateľstva a iných odberateľov vodou. Pripojenie na rozvádzaciu vetvu s uzáverom je súčasťou VV. Meradlo umiestnené na vodovodnej prípojke je príslušenstvom VV. Za VV ani jeho súčasť sa nepovažujú vodovodné prípojky.
- b) vodovodná prípojka** (ďalej len „VP“) je úsek potrubia vrátane príslušenstva a technického zariadenia spájajúci rozvádzaciu vetvu verejnej vodovodnej siete s vnútorným vodovodom nehnuteľnosti alebo objektu okrem meradla, ak je osadené. Vodovodná prípojka sa spravidla pripája na VV navštavacím pásom s uzáverom. Vodovodnou prípojkou sa privádza voda z VV do nehnuteľnosti alebo do objektu, ktorá je pripojená na VV. Vodovodná prípojka je vodnou stavbou, ak to ustanovuje Zákon č. 364/2004 Z. z. v platnom znení (vodný zákon).
- c) vlastníkom vodovodnej prípojky** (ďalej len „vlastník“) je osoba, ktorá zriadila prípojku na svoje náklady, a to spôsobom určeným prevádzkovateľom VV. Ak je vlastníkom nehnuteľnosti vlastníkom vodovodnej prípojky, prechádza pri zmene vlastníctva nehnuteľnosti vlastníctvom vodovodnej prípojky na nového vlastníka nehnuteľnosti.

- d) odberateľ vody** (ďalej len „odberateľ“) je fyzická osoba alebo právnická osoba, ktorá má uzatvorenú zmluvu o dodávke vody s dodávateľom - prevádzkovateľom VV a ktorá odoberá vodu z VV na účely konečnej spotreby vody alebo jej ďalšej dodávky konečnému spotrebiteľovi.
- e) žiadateľ o pripojenie** je fyzická alebo právnická osoba, ktorá žiada o pripojenie na VV.
- f) prevádzkovateľ VV** (ďalej len „prevádzkovateľ“) je fyzická osoba alebo právnická osoba, ktorej bolo udelené živnostenské oprávnenie na prevádzkovanie VV a ktorá prevádzkuje VV. Pre účely technických podmienok pripojenia sú prevádzkovateľom VV a VK Trenčianske vodárne a kanalizácie, a.s. Trenčín (ďalej len „TVK a.s. Trenčín“).
- g) vnútorný vodovod** je zariadenie odberateľa, vodovodné potrubie a inštalácie vrátane príslušenstva (VŠ) slúžiace na rozvod dodávanej vody na pozemku a v objektoch odberateľa, ktoré sú pripojené na VV vodovodnou prípojkou.
- h) meradlo** je určené meradlo (fakturačné - vodomer) na meranie množstva odobratej pitnej vody z verejného vodovodu.
- i) vodomerná šachta** (ďalej len „VŠ“) je súčasť vodovodnej prípojky, buduje sa za účelom zabezpečenia prístupu k vodomeru na obsluhu, montáž, demontáž, odčítanie pretečeného množstva a zriaďuje ju vlastník pripájanej nehnuteľnosti na svoje náklady. VŠ musí byť odvodnená, vetrateľná a bezpečne prístupná. Môže byť vybudovaná z rôznych materiálov (betón, železobetón, plast, sklolaminát). Je umiestnená na vodovodnej prípojke, je súčasťou vodovodnej prípojky.
- j) realizácia vodovodnej prípojky je súhrn činností pozostávajúcich z:**
1. obhliadky miesta realizácie za účelom zistenia splnenia technických podmienok realizácie pripojenia; kontroly osadenia VŠ vrátane dopojenia časti vodovodnej prípojky od VŠ po pripájaný objekt pracovníkmi TVK a.s. Trenčín;
  2. dodávky a pripojenia na VV navíťovacím pásom s uzáverom, zemnej súpravy na ovládanie uzáveru a liatinového poklopu. Navíťovací pás s uzáverom, zemná súprava a liatinový poklop je vlastníctvom TVK a.s. Trenčín;
  3. dodávky a montáže materiálu (vodomerná zostava, HDPE potrubie a mechanické tvarovky potrebné pre montáž), napojenia na vnútorný vodovod nehnuteľnosti;
  4. dodávky, montáže a zabezpečenia vodomera značkou montážnika. Vodomer a jeho zabezpečovacia značka sa stáva súčasťou VV a je vlastníctvom TVK a.s. Trenčín;
  5. prác súvisiacich s prepláchnutím, s odvzdušnením a s kontrolou spojov potrubia a tvaroviek;

## Zásady pripojenia na verejný vodovod („VV“)

V rámci projektu „INTENZIFIKÁCIA ČOV, ODKANALIZOVANIE A ZÁSOBOVANIE PITNOU VODOU V TRENČIANSKOM REGIÓNE“ – bola privedená pitná voda z vodného zdroja Čachtice do obcí Podolie, Očkov a Pobedim, v ktorých bol **vybudovaný verejný vodovod**. Význam projektu spočíva najmä v zabezpečení dostatku kvalitnej pitnej vody pre obyvateľstvo a ostatných pitnou vodou.

Pre možnosť napojenia nových odberateľov pitnej vody v projekte bola realizácia vodovodných prípojok z potrubia verejného vodovodu smerom k nehnuteľnosti (po hranicu nehnuteľnosti). Časť vodovodnej prípojky od VŠ po pripájaný objekt, vrátane VŠ si zriaďuje budúci odberateľ sám na vlastné náklady.

- 1. Pre každú pripájanú nehnuteľnosť sa zásadne zriaďuje jedna samostatná vodovodná prípojka.** V odôvodnených prípadoch na základe súhlasu prevádzkovateľa verejného vodovodu môže jedna prípojka slúžiť aj pre dve nehnuteľnosti.
2. Odberateľ nesmie prepojiť vlastný vodný zdroj s vodovodnou prípojkou ani v rámci vnútornej inštalácie, t.j. ak má odberateľ zriadený vlastný vodný zdroj, tento musí mať samostatný vnútorný rozvod. Voda z VV sa nesmie vo vnútornom vodovodnom systéme miešať s vodou z vlastného zdroja. Vodovodná prípojka musí byť vybudovaná tak, aby nemohlo dôjsť k znečisteniu pitnej vody vo VV a aby nemohlo dôjsť k zmiešaniu vody z iného zdroja s vodou vo VV.
3. Za odber vody z verejného vodovodu platí odberateľ prevádzkovateľovi verejného vodovodu vodné podľa meradla (vodomeru), ktoré je osadené na vodovodnej prípojke vo VŠ. Meradlo je súčasťou verejného vodovodu.

## Základné technické podmienky pre pripojenie na verejný vodovod

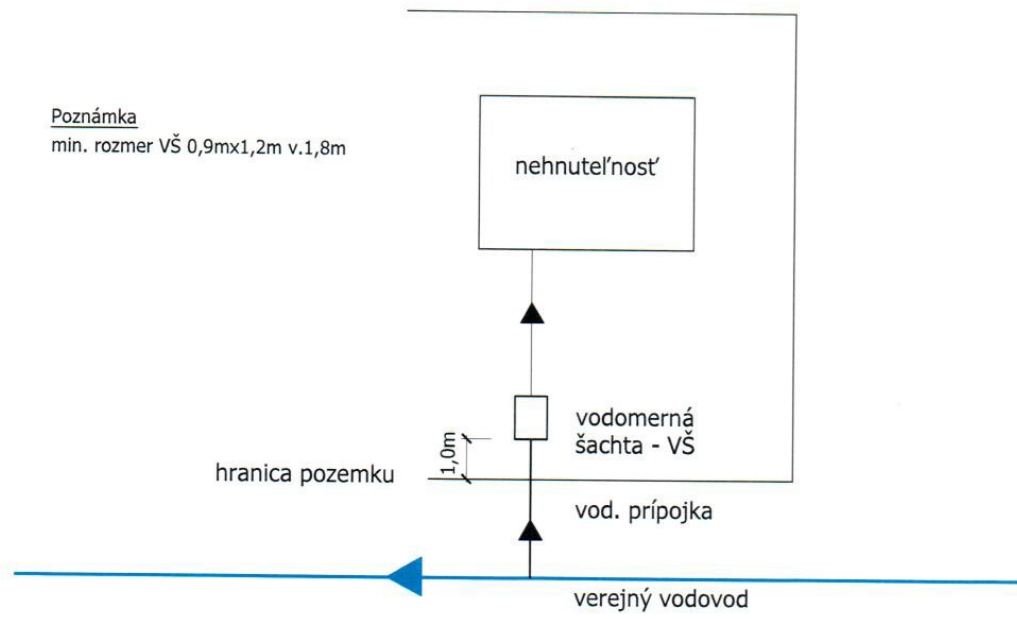
- 1. Časť vodovodnej prípojky od VŠ po pripájaný objekt, vrátane VŠ si zriaďuje budúci odberateľ sám na vlastné náklady.**
2. Za účelom osadenia merania spotreby vody musí byť na pozemku nehnuteľnosti, tesne za hranicou (t.j. spravidla v mieste ukončenia potrubia prípojky realizovaná v rámci stavby) zriadená vodomerná šachta.
3. Vodomerná šachta musí byť realizovaná vo vodotesnom prevedení (chránená proti vnikaniu vody a nečistôt), vetrateľná, prípadne s odvodnením, na zhutnenom podklade a svojim typom a konštrukciou musí vyhovovať podmienkam, v akých je zriadená. Šachta môže byť betónová alebo plastová. Ukončenie vodovodného potrubia prípojky vybudovanej v rámci stavby musí byť už pri osadzovaní šachty vtiahnuté do vstupného otvoru šachty s presahom min. 400 mm. Ak sa budúci odberateľ rozhodne pre zriadenie betónovej šachty, je nutné dodržať nasledovné technické pravidlá (vzorové prevedenie šachty je v prílohe):
  - minimálna svetlá výška musí byť 1800 mm, minimálne vnútorné pôdorysné rozmery 900 x 1200 mm
  - vstup do navrhovanej VŠ musí byť umiestnený v rohu VŠ nad vstupným rebríkom – bez odskoku tak, aby stena vstupného komína VŠ lícovala s vnútornou stenou VŠ vrátane osadenia kapsového stúpadla do steny komína
  - vstup do šachty musí byť riešený cez komín s minimálnou výškou zodpovedajúcou 400 mm zásypu stropu šachty zeminou, komín musí byť vybavený poklopom o minimálnych rozmeroch 600 x 600 mm (ryhovaný plech)
  - vo vnútri šachty musí byť osadený oceľový rebrík (rebrík pevne uchytený k stene VŠ resp. stúpačky poplastované)

- na vstupnej a výstupnej stene musia byť zriadené prestupné otvory (pri šachte pre dve nehnuteľnosti na výstupnej stene dva otvory), ktoré odberateľ po realizácii prípojky vodotesne zaizoluje

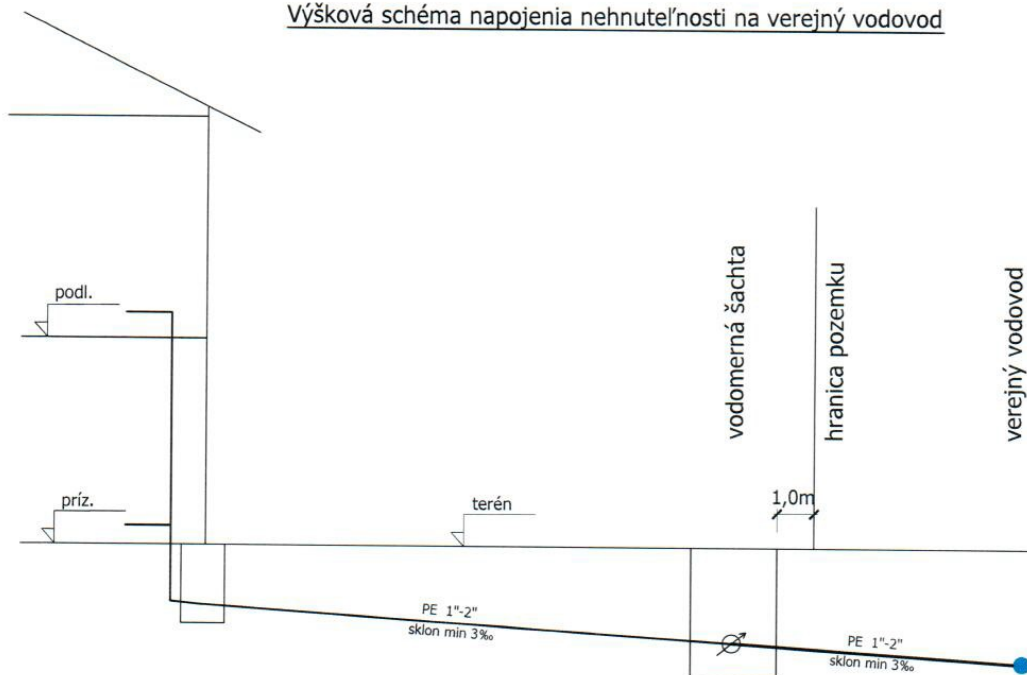
Odberateľ môže použiť aj plastovú šachtu kruhového profilu minimálneho rozmeru 1200 mm s výškou 1800 mm, s výstuhami (rebrovaním) proti preliačeniu. Ostatné platí ako pri betónovej šachte.

4. Montáž vodomernej zostavy a osadenie zostavy vodomeru v zriadenej vodomernej šachte zrealizuje TVK a.s. Trenčín na náklady odberateľa. Všetky práce súvisiace s realizáciou časti VP od VŠ po pripájaný objekt a uloženie potrubia prípojky realizuje odberateľ na vlastné náklady svojpomocne, resp. prostredníctvom dodávateľskej firmy.
5. Výkop potrubia vodovodnej prípojky za vodomernou šachtou musí byť realizovaný v jednom stúpajúcom spáde (cca 3 ‰), klesajúci spád je povolený len v prípade, ak to nedovoľujú miestne podmienky. Vo výkope musí byť pred samotnou pokládkou potrubia pripravené zhutnené pieskové lôžko a po pokládke potrubia musí byť na potrubí zriadený obsyp, veľkosť zrna obsypového materiálu musí byť maximálne 8 mm. Vodovodnú prípojku je potrebné zabudovať do nezamrzajúcej hĺbky 1200 mm.
6. Nad vodovodnou prípojkou je zakázané vysádzať kríky, stromy alebo budovať trvalé alebo dočasné objekty či zariadenia a nesmú sa vykonávať terénne úpravy (chodníky, pevné prechody, cesty, vstupy, schody a pod.) bez súhlasu prevádzkovateľa VV.
7. TVK, a.s. považuje za splnenie technických podmienok nasledovné:
  - a) **obsahová správnosť a úplnosť dokladov,**
  - b) **zrealizovanie zemných a výkopových prác** súvisiacich s pripojením vodovodnej prípojky na VV, vrátane výkopových prác súvisiacich s osadením VŠ;
  - c) **osadenie VŠ** (na vodovodnej prípojke) je žiadateľ povinný vybudovať podľa typovej schémy prevádzkovateľa VV a to max. 1 meter za hranicou pozemku (nehnuteľnosti), avšak max. do 10 metrov od bodu napojenia na VV.
  - d) **Prevádzkovateľ neodkladne za účasti žiadateľa preverí splnenie technických podmienok** na realizáciu vodovodnej prípojky.
8. TVK a.s. Trenčín si vyhradzuje právo kontroly všetkých prác realizovaných odberateľom.
9. Tieto technické podmienky pripojenia nadobúdajú účinnosť dňa 1. 5. 2016.

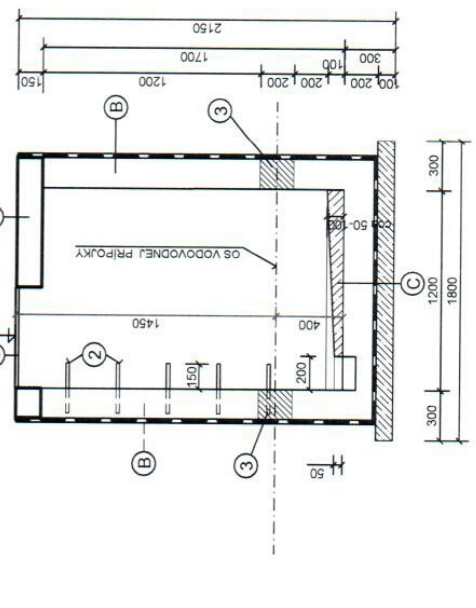
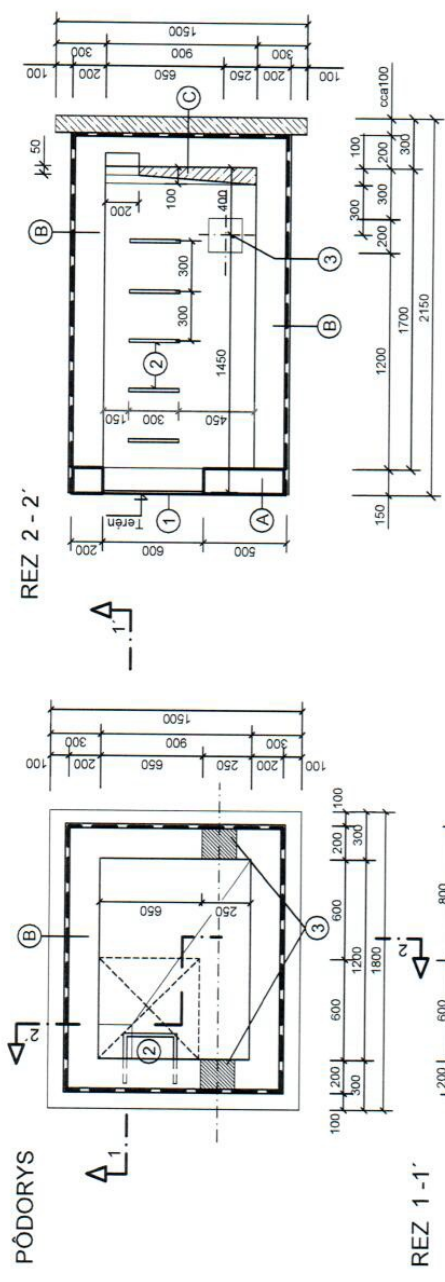
## Situačná schéma napojenia nehnuteľnosti na verejný vodovod



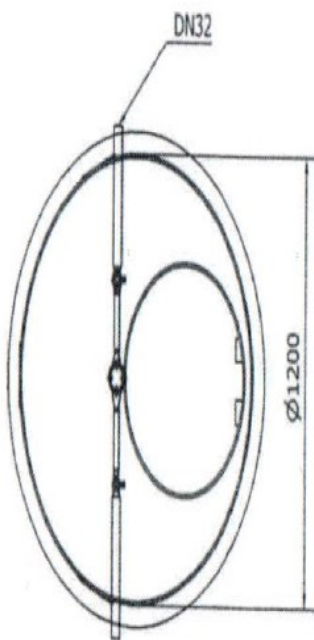
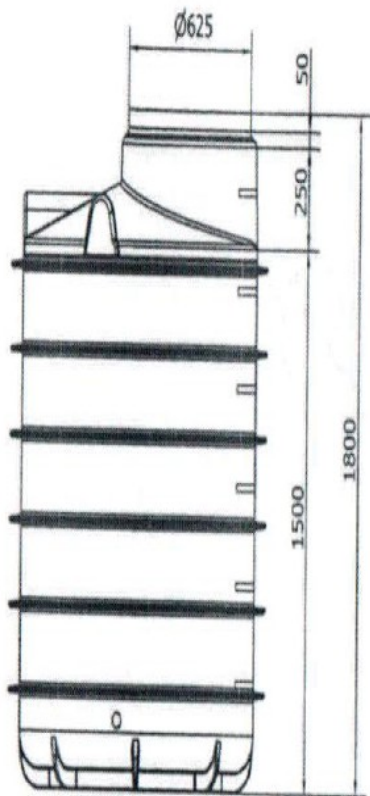
## Výšková schéma napojenia nehnuteľnosti na verejný vodovod



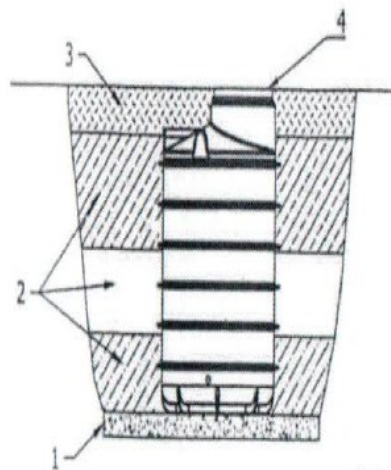
# VZOROVÁ MONOLITICKÁ VODOMERNÁ ŠACHTA (vnútor. rozmer 900 x 1200 mm)



- LEGENDA:**
- A Cementový poter hr. 30mm  
Železobetónová doska B20 HV4, hr. 150mm
  - B Betónová stena B 20 HV4, hr. 200mm  
hydroizolácia  
ochranná prímurovka hydroizolácie
  - C Spádový betón B10  
betónové dno B20, hr. 200mm  
hydroizolácia  
podkladný betón B10, hr. 100mm
- 1 Stredný litinový alebo ocelový štvorcový poklop 600/600 mm
- 2 Stúpačský profil, 22 mm z betonárskej ocele STN 425533, alebo rebrik
- 3 Preskup pre potrubie - umiestnenie upraví podľa daných podmienok
- ▬ ŽELEZOBETÓN B20 HV4
  - ▬ BETÓN B20 HV4
  - ▨ PODKLADNÝ BETÓN B10
  - ▨ SPÁDOVANÝ BETÓN B10

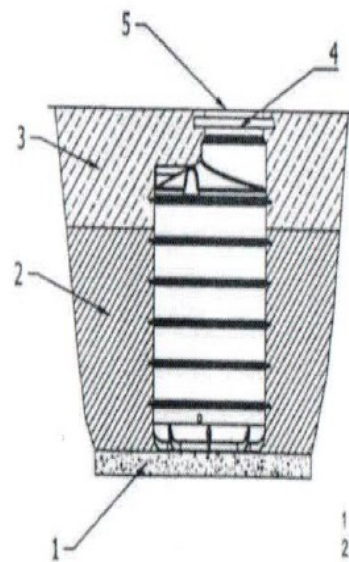


Zaťaženie A



- 1 - betónová doska 10cm alebo zhutnená pláň
- 2 - zhutnený obsyp >30cm
- 3 - zášyp zeminou
- 4 - plastový poklop

Zaťaženie B - D



- 1 - betónová doska 10cm alebo zhutnená pláň
- 2 - zhutnený obsyp max. 0,5
- 3 - zášyp zeminou
- 4 - betónový roznášací prstenec
- 5 - poklop trieda B-D

Autor:		Dátum:	25. 5. 2013
KJE 1200/1800		 Práven	
Šachta vodomerná			